

Информация о достигнутых результатах реализации проекта

«Сокращение времени приема врача-хирурга в поликлинике п. Ревда»

1. Краткая информация о выполненных мероприятиях:

- 1.1 Разграничено время для первичных пациентов, повторных пациентов
- 1.2 Выделено время для пациентов, нуждающихся в перевязке.
- 1.3 Уменьшено время приема одного повторного пациента до 10 минут за счет сокращения времени приема с 15 минут до 10 минут.
- 1.4 Организован самостоятельный прием медицинской сестрой, вне приема врача, пациентов, нуждающихся в выписке направлений на лабораторные исследования, госпитализацию.
- 1.5 С целью выписки анализов медицинской сестрой установлен компьютер с МИС «Медиалог».
- 1.6 Разработана стандартная операционная карта «выполнение перевязки хирургической медицинской сестрой», обновлены должностные инструкции врача-хирурга и хирургической медицинской сестры.

2. Информация о достигнутых результатах.

Показатель, ед.изм.	Значение до реализации проекта	Целевое значение в паспорте	Факт после реализации проекта	Число измерений показателя после реализации проекта
Время ожидания пациента перед кабинетом	40 мин.	10 мин.	15 мин.	10 измерений
Доля пациентов, принятых по предварительной записи, в установленное время в %	30%	80%	70%	10 измерений

Проводятся работы по установке кнопки вызова пациентов – срок установки до 05.10.2020

3. Результаты фотофиксации

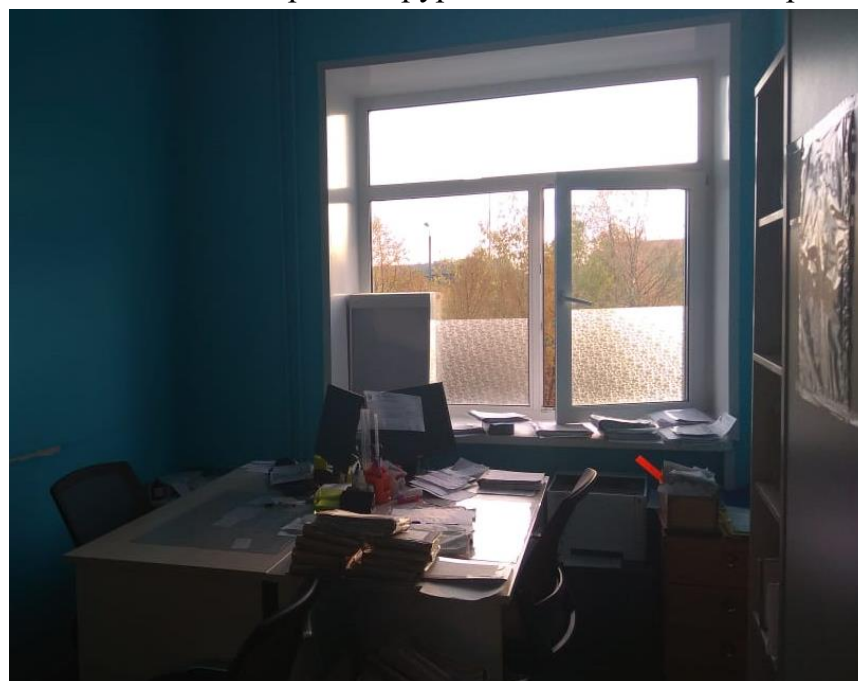
До



После



Рабочее место врача-хирурга и медицинской сестры



4. Стандартизация процесса: кабинет врача-хирурга оснащен в соответствии со стандартами оснащения. Разработана стандартная операционная карта «выполнение перевязки хирургической медицинской сестрой», обновлены должностные инструкции врача-хирурга и хирургической медицинской сестры.

Стандарт оснащения кабинета врача-хирурга

Приложение N 3
к Порядку оказания медицинской
помощи взрослому населению по профилю
"хирургия", утвержденному приказом
Министерства здравоохранения РФ
от 15 ноября 2012 г. N 922н

N	Наименование оснащения (оборудования)	Требуемое количество, шт.
1.	Стол рабочий (например, <u>Стол врача (однотумбовый) СО "Салве"</u>),	2
2.	Кресло рабочее (например, <u>Стул для ассистента</u>)	2
3.	Стул (например, <u>Стул "Форма" (белый каркас, светлый к/з)</u>),	2
4.	<u>Кушетка</u>	1
5.	Шкаф для перевязочных и лекарственных средств (например, <u>Шкаф медицинский металлический ШМ-02-МСК</u>)	1
6.	Шкаф для медицинских документов (например, <u>Шкаф медицинский металлический ШМ-02-МСК</u>)	1
7.	Ростомер (например, <u>Ростомер РМ-1</u>)	1
8.	Настольная лампа (например, <u>Светильник настольный Camelion KD-017A</u>)	1
9.	Аппарат лазерный для резекции и коагуляции	по требованию
10.	Мешок Амбу (например, <u>Дыхательный аппарат Westmed 562048 (мешок типа Амбу)</u>)	1
11.	Аспиратор хирургический (например, <u>Отсасыватель медицинский ОМ-1</u>)	по требованию
12.	Тонометр (например, <u>Тонометр CS Medica-105 механический</u>)	1
13.	Радиохирургический нож	по требованию
14.	Контейнер для хранения стерильных	по требованию

	инструментов	
15.	<u>Стол операционный</u>	1
16.	Стол перевязочный	1
17.	Столик инструментальный (например, <u>Стол манипуляционный СИ-2Н двухполочный "Салве"</u>)	2
18.	Столик манипуляционный (например, <u>Стол манипуляционный СИ-2Н двухполочный "Салве"</u>)	2
19.	Малый хирургический набор Например <u>Набор хирургический малый</u>	3
20.	Стерилизатор для медицинских инструментов (например, <u>Стерилизатор воздушный ГП-40 МО</u>)	1
21.	Сухожаровой шкаф для стерилизации медицинских инструментов (например, <u>Стерилизатор воздушный ГП-40 МО</u>)	1
22.	Холодильник (например, <u>Холодильник фармацевтический ХФ-250-2 ПОЗИС</u>)	1
23.	Негатоскоп (например, <u>Негатоскоп НР1-02-ПОНИ (1 кадровый)</u>)	1
24.	Бактерицидный облучатель воздуха (например, <u>Облучатель бактерицидный ОБН 150 2х30 настенный АЗОВ</u>)	1
25.	Бестеневая лампа (например, <u>Операционные светильники</u>)	1
26.	Весы (например, <u>Весы медицинские электронные ВМЭН-150-50/100-Д-А</u>)	1
27.	Сейф для хранения лекарственных препаратов (например, <u>Шкаф-сейф SL-65Т</u>)	1
28.	Персональный компьютер с принтером, выходом в Интернет	1
29.	Стетофонендоскоп (например, <u>Стетофонендоскоп CS Medica-417</u>)	1
30.	Шина для лечения переломов ключицы	1
31.	Шина для фиксации кисти и пальцев	2

32.	Шина проволочная для верхних и нижних конечностей (например, <u>Шина проволочная (Крамера) 10x120 для нижних конечностей</u>)	2
33.	Шина транспортная для нижних конечностей (например, <u>Шина Дитерихса транспортная</u>)	1
34.	Головодержатель (воротник Шанца) <u>Например Воротник ортопедический ТВ-004</u>	1
35.	Переносной набор для реанимации	1
36.	Шпатель <u>Например Шпатель медицинский металлический ОР-7-300</u>	3
37.	Сантиметровая лента	1
38.	Медицинский термометр (например, <u>Медицинские термометры (градусники)</u>)	3
39.	Емкости для дезинфекции инструментов <u>например Коробки стерилизационные КСКФ</u>	по требованию
40.	Емкости для сбора бытовых и медицинских отходов (например, <u>Емкость для сбора колюще-режущих отходов ЕСО-01 "Елат"</u>)	2

Утверждаю
 Главный врач ГОБУЗ «ЛЦРБ»
 _____ О. Б. Цыпышева
 «___» _____ 2020

Стандартная операционная карта процесса «Проведение перевязки»

ГОБУЗ «Ловозерская центральная районная больница»		
Вид документа	Стандартная операционная процедура (СОП)	
	Издание	№ 1
	Экземпляр	3
	Общее количество страниц	15

	Введена в действие	20.07.2020		
	Срок действия	бессрочно		
Название документа	Порядок проведения перевязки медицинской сестрой			
	ФИО	Должность	Подпись	Дата
Разработал:	Бондарева С. В.	Старшая медсестра		20.11.2019
Проверил:	Солонченко В. Ф.	Главная медсестра		25.11.2019
Согласовано:	Третьякова Н. В.	Заведующая поликлиникой		25.11.2019

ГОБУЗ «ЛЦРБ»	Система менеджмента качества Стандартная операционная процедура Порядок проведения перевязки медицинской сестрой	СОП 01-2014
		Издание 1
		Дата введения 26.11.2019
		Страница 3 из 15

№	Наименование	Стр.
1	Область применения	2
2	Нормативные ссылки	2
3	Термины и определения, используемые сокращения	2
4	Порядок проведения перевязки	3

1. Область применения

Настоящая стандартная операционная процедура (далее СОП) определяет порядок действий медицинской сестры хирургического кабинета при выполнении перевязки.

Настоящая СОП предназначена для хирургической медицинской сестры.

2 Нормативные ссылки.

СанПиН 2.1.3.2630-10 «Санитарно-эпидемиологические требования к организациям, осуществляющим медицинскую деятельность».

3. Определения

СОП-стандартная операционная карта

5. Время проведения перевязки 8 минут.

6. Порядок проведения перевязки.

4.1	Подготовить столик для проведения перевязки
4.2	Приглашение пациента в кабинет
4.3	Помочь пациенту раздеться и занять удобное положение.
4.4	Провести обработку рук согласно методическим рекомендациям по обработке рук сотрудников медицинских организаций РК
4.5	Надеть стерильные перчатки
4.6	Снять фиксирующую повязку бережно и щадяще
4.7	Снять перчатки, утилизировать их в емкость для медицинских отходов класса«Б»
4.8	Провести обработку рук согласно методическим рекомендациям по обработке рук
4.9	Надеть стерильные перчатки
4.10	Открыть индивидуальный перевязочный набор, соблюдая правила асептики и антисептики
4.11	Осмотреть рану и кожу вокруг нее. Обратит внимание на состояние краев раны (слипшиеся, зияют),наличие симптомов воспаления (боль, отек, гиперемия). Пригласить врача-хирурга.
4.12	Обработать рану,кожу вокруг раныстерильнымишариками,смоченными в растворе антисептика.
4.13	Использованный перевязочный материал утилизировать в емкость для сбора медицинских отходов класса«Б»
4.14	Закрытьрану адгезивной повязкой
4.15	Прополоснутьиспользованные инструменты в емкости с дезинфицирующим растворомN1, затем поместить в емкость с дезинфицирующим раствором N2 для экспозиции
4.16	Снять перчатки и утилизировать в КБСУ длямедицинских отходов класса «Б»
4.17	Обработать рукисогласно методическим рекомендациям по обработке рук сотрудников
4.18	Сообщить пациенту о состоянии раны, проинструктировать его о дальнейших действиях
4.19	Сделать соответствующую запись о результатах выполненияперевязки, сообщить состояние раны лечащему врачу (при необходимости)

7. Информация об объеме финансовых ресурсов, затраченных на реализацию проекта – финансовые средства не затрачены.

8. Имеется возможность тиражирования с другими структурными подразделениями ГОБУЗ «ЛЦРБ».

Эффекты:

1. Сокращение времени ожидания приема.
2. Сокращение очередей у кабинета врача-хирурга.